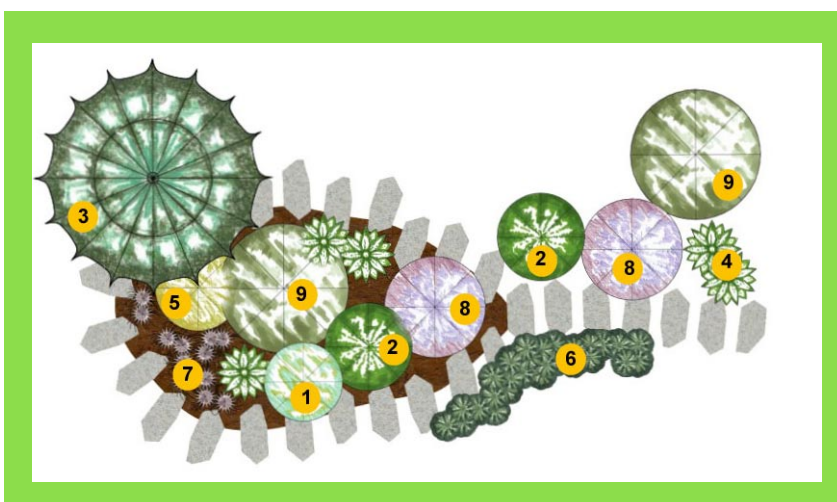


Kit parfait pour un coin à l'ombre dans votre jardin.

*Croquis numéroté*



*Listes de plantes*

N°	Plante	Qté	Feuillage	Floraison	Taille, cm (livraison)
1	Hosta 'Frances Williams'	1	Caduc - vert clair	Été - blanche	non renseignée
2	Hostas 'Alcyon'	2	Cadu - vert bleuté	Été - mauve	non renseignée
3	If commun fastigié	1	Persistant - vert	Insignifiante	40 / 50
4	Astilbe du Japon	3	Caduc - vert foncé	Été - violette	non renseignée
5	Fougère - Dryopteris affinis	1	Persistant - vert	Absente	non renseignée
6	Pervenches panachées 'Illumination' ®	2	Persistant - vert et doré	Printemps - bleue, mauve	non renseignée
7	Ophiopogons planiscapus 'Niger'	2	Persistant - brun	Été - mauve	non renseignée
8	Heuchères 'Marmalade'®	2	Persistant - doré	Été - blanc	non renseignée
9	Heuchères 'Palace Purple'	2	Persistant - brun	Été - rose pâle	non renseignée
Nombre total de plantes : 16					

Kit parfait pour un coin à l'ombre dans votre jardin.

### Conseils d'entretien et astuces

#### • **La préparation du sol**

Pour assurer à vos plantes une bonne reprise en terre, un sol bien travaillé permettra aux racines de vos plantes de s'installer rapidement et d'y trouver toutes les substances nutritives nécessaires à leur épanouissement. L'apport d'amendements et d'engrais pourront compléter ce travail en enrichissant votre sol.

#### **Les étapes de la préparation manuelle du sol**

Commencez par arracher gazon, mauvaises herbes et anciennes plantations présents sur la zone d'installation des plantes. Puis, passez au labour : cette opération consiste à retourner la terre afin de permettre à l'air et à l'eau de mieux pénétrer dans le sol et ainsi d'apporter les nutriments nécessaires à la croissance de vos plantes.

Puis griffez votre sol : celui-ci restera meuble et vos plantes profiteront de la circulation de l'eau et de l'air. En pratiquant le griffage en été, la couche de terre travaillée, limitera les pertes en eau par évaporation, de plus cela réduira le développement des mauvaises herbes. Par temps chaud et sec, le griffage fera remonter en surface certains insectes nuisibles du jardin (taupins, vers...) et vous permettra de les éliminer.

Enfin, terminez la préparation de votre sol par le ratisage : les mottes de terre et des cailloux seront éliminés.

#### **La fertilisation du sol**

Les amendements du sol sont utilisés pour corriger la structure du sol. Selon la nature de votre sol, utilisez du fumier, terreau ou tourbe pour rendre votre sol plus fertile, *a contrario* l'utilisation de sable de rivière ou de calcaire broyé rendra votre sol plus aéré.

L'ajout d'engrais sert à apporter les éléments nutritifs indispensables au bon développement de vos plantes. Cependant, évitez les excès. Vous pouvez tout aussi bien utiliser du compost qui est un excellent engrais naturel, qu'il convient d'ajouter au moment de la plantation et qui peut être utilisé tout au long du développement de vos végétaux.

#### • **La plantation**

Après avoir préparé votre sol, disposez vos plantes en pots selon le plan indiqué. Si cette disposition vous satisfait vous pouvez commencer à planter. Sinon, vous pouvez disposer vos plantes en pot d'une autre manière, afin de créer une autre configuration de plantation. Commencez par planter les végétaux du plus grand au plus petit : arbres, arbustes, vivaces et annuelles.

**Arbres** : creusez un trou deux fois plus large que la motte de terre, et de même profondeur que cette dernière. Ameublissez le sol légèrement autour des racines, puis placez l'arbre dans le trou. Placez l'arbre bien droit, puis remplissez le trou avec un tiers de terre, appuyez fermement pour assurer le bon enracinement de l'arbre dans le sol. Répétez ces opérations jusqu'à ce que le trou soit rempli de terre. N'oubliez pas d'arroser l'arbre nouvellement planté : il est conseillé d'arroser à faible débit pendant une trentaine de minutes. Pour plus de précisions, consultez la fiche multimédia «Planter un arbre fruitier».

**Arbustes** : suivez les mêmes conseils que pour la plantation des arbres. Par contre, creusez un trou qui laissera le sommet de la motte légèrement au-dessus du niveau du sol. Pour plus d'informations, consultez la page multimédia «Planter un arbuste en pleine terre».

**Vivaces et annuelles** : avant de mettre les plantes en terre, arrosez-les généreusement. Ensuite dégagez la motte du pot, puis effritez les bords de la motte pour laisser les pointes des racines à la surface libre. Creusez un trou de manière à ce que la motte soit légèrement au-dessus du niveau du sol, recouvrez de terre et appuyez pour assurer le bon ancrage dans le sol.

#### • **Entretien**

N'hésitez pas à utiliser un paillage après avoir mis vos plantes en terre. Il offre de nombreux bienfaits pour votre sol : il conserve l'humidité, il protège vos plantes des gels de l'hiver, enfin, le paillage protège la couche superficielle de votre sol du ruissellement des eaux et de l'érosion.

Si vous utilisez un paillage organique (paillis de chanvre, l'écorce de pin), celui-ci possède un autre avantage : en se décomposant, le paillage organique se transforme en humus et il apporte de la matière organique au sol. De cette façon, la structure du sol est assurée et les apports en engrais ne doivent plus être réalisés aussi fréquemment.

Votre massif nouvellement installé ne vous demandera pas beaucoup d'entretien. Il est tout de même conseillé de tailler vos arbres et arbustes pour maintenir leur forme et leur taille. Réalisez cette intervention en fin d'hiver avant la reprise de la croissance printanière. Deux exceptions à cette règle : les conifères qu'il est préférable de ne pas tailler, leur port en serait gravement endommagé, et les arbustes à floraison printanière qui doivent être élagués immédiatement après la floraison.

Pour plus d'informations sur l'entretien de chacune de vos plantes, référez-vous aux fiches articles sur [www.moneden.fr](http://www.moneden.fr).